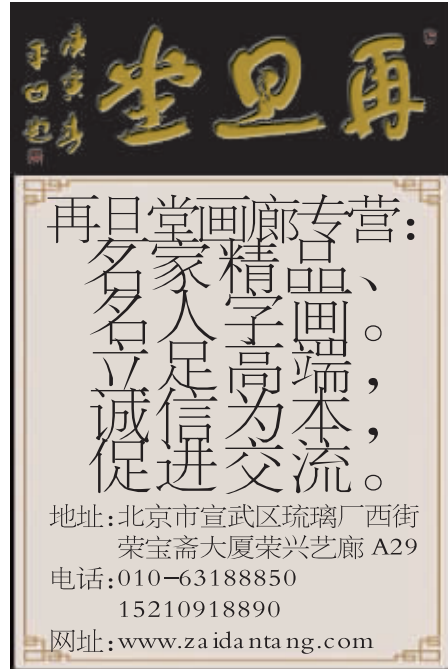


翰墨

艺术总监/周韶华
马世晓
总策划/王加中
主编/杨一



期号:2011061
主办:金谷满园广告公司 惠尔轮胎有限公司
协办:再旦堂画廊
本版热线:88501009 13522385552
刊头题字:柴博森



再旦堂画廊专营:
名家精品、
名家字画、
名家立轴、
名家横批、
名家条幅、
名家扇面、
名家信札、
名家印章、
名家书画、
名家陶瓷、
名家古玩、
名家玉器、
名家文房、
名家文玩、
名家字画、
名家书画、
名家陶瓷、
名家古玩、
名家玉器、
名家文房、
名家文玩

地址:北京市宣武区琉璃厂西街
荣宝斋大厦荣兴艺廊 A29
电话:010-63188850
15210918890
网址:www.zaidanatang.com



惠尔基地
Huier 基地
吃住狩猎
水库鲤 山洼鸡
园中菜 树上梨

地址:密云转山子 电话:88500589



惠尔 Huier
买轮胎 到惠尔
100万先行赔付 保您售后无忧

惠尔提醒您:
只要您保护好轮胎的胎侧,
并做好四轮定位,就能大大减少
您买轮胎的次数!

买一次轮胎就可以成为会员!
会员办理热线:88500589, 88457388



柴博森艺术简介,1969年1月生于天津,自幼研习书法,从书法家袁健民先生研习《九成宫醴泉铭》《张猛龙碑》《张黑女碑》等碑帖。后深入绘画,转益多师,现从师李翔老师。挚爱写生,喜从大自然中吸取素材与灵性。先后毕业于南开大学东方艺术系、中国人民大学国际关系学院。现为中国美术家协会会员、天津书法家协会、美术家协会会员、清华美院访问学者。

2005年《溪林过桥》入选中国美协主办的首届写意中国画大展
2007年《铁骨脊梁》入选中国美协主办的建军八十周年书画大展
2007年《赵家沟印象系列》入选中国美协主办的2007年中国画大展
2008年《美丽的西部家园》入选中国美协主办的首届中国画双年展
2009年《龙性禅耳》入选宁夏美协主办的上海美术学院成立五周年书画邀请展
2009年,作品《守望家园》入选天津市第十一届美展
2009年,作品《巡》《出征》入选中国美协主办的建军82周年书画展
2009年,作品《落雪无声》获中国美协主办的建军82周年书画展优秀奖
2009年,作品《落雪无声》入选第十一届全国美展
2009年,作品《落雪无声》入选天津市第七届青年美展
2010年,作品《难忘故园》入选天津第三届“双十佳”优秀作品奖
2010年,作品《耕耘希望》入选2010年中国画展
2011年,作品《玄驹·五色土》入选清华大学百年校庆艺术展

不断出新才具有生命力

——关于出画册的一点浅见 ■柴博森

画册作为画家的“大片”是向同好展现自己作品风格、水平的绝佳方式。近年来,出现了很多民办的书画杂志,冠以某某博览、典藏、大观等名称,加之一些大牌专业期刊达百余种之多,为画家提供了丰富的展示空间。姑且不说品质高低,就宣传画家自身品牌来说也是件好事。但美中不足的是,不论是个人专集,还是书画合集,很多作品都有似曾相识的感觉,重复感太强。作者经常把自己的成名作、获奖作、得意之作重复地宣传,有的一幅作品甚至在几十种媒体中出现。当然一些书画大家是属于被动地被媒体展示相同作品,但绝大多数不显赫的画家是属于前者情况的。

将自己的闪光点展现给世人面前是人之常情,但你有没有考虑,这只能使你的大名重复在读者的脑海里,但你的作品水平全貌只能使人管中窥豹。

历史需要重量级的作品,一些大师的传世之作使人铭刻在心,但君不见当展示这些大师鲜为人知的作品展览时,更是观者如潮。人们需要了解大师的全貌,哪怕是零断断者。

2007年对于我是丰收的一年,利用空闲时间和我的写生“发烧友”们多次外出写生,

时间短就围绕北京周边郊区“短平快”式的写生,如房山十渡、霞云岭、门头沟灵水举人村、妙峰山、昌平银山塔林、慈悲峪、白羊沟、石景山黑石头村等;时间长就背上行囊远途写生,如江西南昌、鹰潭、上饶,广东惠州、四川涪陵、龚滩百里画廊、山西忻州赵家沟等。所到之处均创作出不同数量的作品,一年下来累计画了七、八十幅成品画。挑出二、三十幅满意之作,足可以办个小型展览了。界山兄是我这些作品的见证人,大部分外出写生我们都在一起,同样一年来他也是收获颇丰。2008年伊始,他便有很多作品集面世,刊登的都是他的近作。一次我们聊天时,他总结出这样的结论:以后每年都要坚持写生,积累作品,今年登去年的成果,明年登今年的成果,决不登两年前的作品,始终展现在众人面前的是新的作品。

还有一次和李翔老师交流,他的一番话令我倍受启发,他说:2007年筹备建军八十周年全国美术大展,我的工作很忙,但我仍然画了160多幅作品,一点也不比全职画家画的少。因此今年他不论是印台历、画册,还是办展,都是他去年的新作。不仅是内容新,画风也为一变,观者无不为之振奋,新作对景写生,摆脱陈法,以色彩

入诸画面,意趣倍增,一洗往昔满纸禅机,超乎尘垢的感觉。

同样的感觉从韩静霆老师处也得以充分体现,韩老师腹笥丰富,以文法入画法,其作品早就自出手眼,独具面貌,为众人所推崇。但自2006年以来,大家很少见到他以前的作品了,因为他又提炼出更新、更具文人画风的风格了。他喜爱上了荷花、芍药、鸣虫、游鱼……并很快创作出许多自出手眼、调和得宜的作品,若不是心怀抱求变法之心,也不会在这浮躁时辈的花甲之年有此跳跃的,非如此恐怕读者在各种媒体上看到的还是原来那往日旧作。我曾为韩老写过一篇文章,题目就叫《能够重复的,都不必去珍惜》。

提起写生,真是有幸赶上这交通发达、一日千里的时代,通过火车、飞机、巴士、轮船等交通工具可以深入到祖国的任何一个角落。相比之下,从前画家的条件就差多了,经常是跋山涉水,策蹇执杖而行,在路途上就花费了很多的时间。

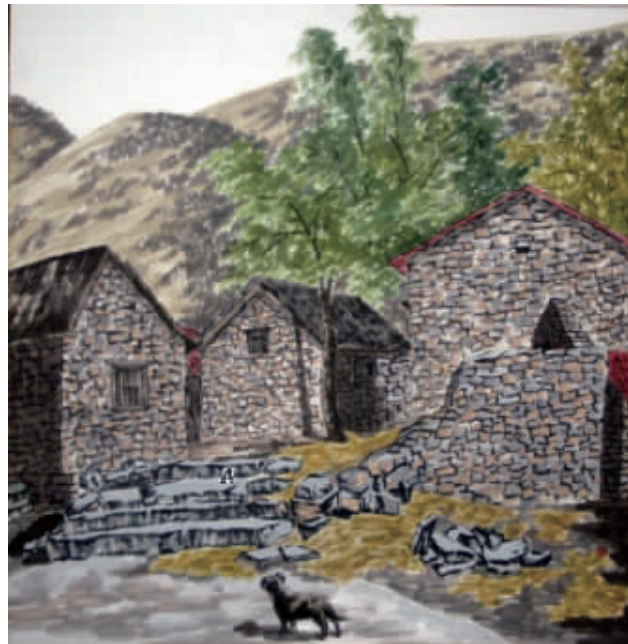
画家余任天就是一个例子,受当时条件所限,一生所历,未出浙地,足迹多在雁荡、天台、四明、东白、富春、西湖诸山水之间,所作亦是“风物故乡最亲切,少年画到白头时”。他



柴博森作品 中国画《放歌晴山》69cm×137cm



柴博森作品 中国画《松间品茗》69cm×69cm



柴博森作品 中国画《青州杨集写生》69cm×69cm

常遗憾地题:“名山未游”,“名山未随遍游展”,“黄山游展未尝到,笔底烟云似梦中”。慨叹“从小至老,少游览,无名山大川奇峰怪石往来胸中”。只好“随意画些寻常见到的山水树石烟云”。

写生带给画家无穷尽的创作源泉,近一段时间,我与界山等画友又迷上了天津的五大道,从常德道、睦南道到成都道、重庆道、大理道,既有鹿钟麟的英式建筑,又有蔡成勋的法式建筑,还有小德张的中西合璧风格的建筑等等。

29分钟车程的京津城际列车让北京来的朋友即感受到了现代化交通的便捷,使往来交通不再成为负担。更主要的是收获了很多新的作品,画面上风格迥异的老式建筑,辅以代表现代化气息的汽车、钟表,穿插牵萝覆屋、柳榆棠梨等乔木,令人耳目一新。望着一幅幅新作,界山自言自语道:明年的画册又有新的作品啦!

秋天是写生的好季节,我们商定要利用好这大好时光,为来年展示在众人面前多出新作、佳作。



欧阳小波,湖北云梦人,现为空军政治部文艺创作室干事,清华大学美术学院访问学者,北京美术家协会会员。作品曾入选全国、全军美术展览并收藏,美术作品多次被《文艺报》、《北京晨报》、《美术报》、《美术大观》、《美术》杂志等刊发。

2010年,作品《耕耘希望》入选2010年中国国展。

2011年,作品《玄驹·五色土》入选清华大学百年校庆艺术展。

因为生命中有机缘步入丹青之门,缘于生逢其时,赶上了这样一个生机勃勃、色彩缤纷、多情而宏大的时代,欧阳小波作为时代的幸运者手执画笔,身背行囊踏上了远行的丹青之路。

欧阳小波现为空军文艺创作室干事,青年画家。正值风华正茂的小波有幸与空军的一大批文学艺术家为伍,加之身居北京,可请教首都的诸多专家学者。在年复一年,日复一日的学习与交流中,凭藉湖北人所特有的聪颖和感悟能力,在研习绘画的过程中,小波深知仅靠临摹传统中的笔墨技法难以抒发时代的情怀和时代的风采。由此,他注重在深探传统山水画的同时,直接到大自然的现场写

生,在写生中发现新的艺术语言并将西方绘画的诸多元素,如素描的造型和色彩的对比关系等灵活的运用和发挥。诚然,小波不会丢失中国画所特有的意象表现方法和中国式的审美特质与趋向。

在中西绘画的交汇中寻找契合点,诸多的前辈大师已经做出表率,像徐悲鸿、林风眠、吴冠中等,都是走在时代前列的标志性艺术家,他们的成功经验启示我们,唯变则通,唯新则明。抱守古人的笔墨是难以呈现时代气息和时代风范的!沿着前辈大师们的足迹前行是欧阳小波不变的艺术信念,亦如远山的呼唤,使小波这些年来马不停蹄地前进;利用周末和节假日赴



欧阳小波作品 甘肃民居写生 35cm×46cm

欧阳小波:丹青妙写山水情

■王界山

北京郊区的大山里,支起画架写生成为他生命中的一种重要生活方式,无论是酷热难耐的夏天,还是冰天雪地的冬季……小波都能坚持去写生,并且持之以恒,毫无半点倦意。这种艺术的生活方式在不断的改变着他的思维和处世之道,他开始慢慢的超脱人际关系中的杂事缠绕,懂得了凡事不但可以提得起,也可以放得下。何为重要和次要使他的思路清晰起来,使他的艺术之根深扎大地,“固丹青之志,写山水之妙”,一种无法割舍的艺术之花绽放在这流光溢彩的丛林中,这种艺术之境不但可以提升人的思想境界,还可以消解烦恼和焦虑,更可以神交山水,迂思妙得丹青之大法。

小波又幸运的进入清华美院,成为德高望重,才高过人的杜大凯先生的访问学者,实乃天赐良机。杜老治学严谨,学贯中西,理论与实践堪堪楷模。有杜老指点迷津,小波的艺术必将大进。

小波在画中既得西画中的素描因素,又凸现中国画以线造型的结构关系,将其中西绘画科学有度的相融相和,尤其是每面对繁多的山岩和群峰时,做到在画中既有整体造型的谋篇布局,又有具体物像的局部刻画,遵循了古训中的“远看取其势,近看取其质”的山水画创作守则。对于西方绘画中的色彩,小波敢于大胆的借鉴并运用于画中,当然,他的色彩关系是介于客观和主观之间的表现状态,有时鲜明,有时含蓄,但



欧阳小波作品 水墨人物写生 143cm×74cm

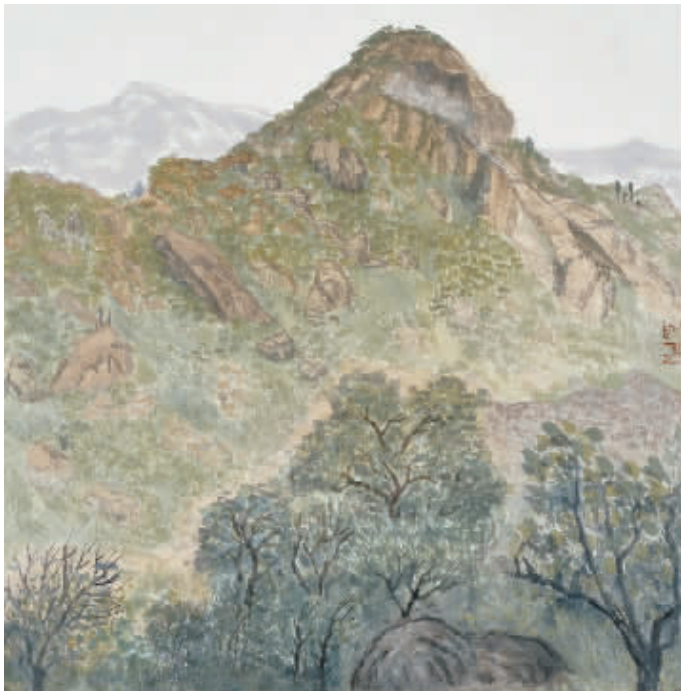
每幅作品都强化一种基调 and 倾向,恰到好处地倾诉一种心语,而这种色彩情绪的营造就须全面了解和掌握

单纯色彩和复合色彩之间的微妙关系,使之呼应自然,统篇和谐。

对于物体结构的处理,小波会心于物体中最具代表性的特征描绘,而非客观中的面面俱到和布阵罗列。取主舍次,抓大放小是一种组合有机画面的能力,而这种能力的养成需要日积月累的实践才能体悟其中的堂奥,而小波已登堂入室,挥洒有度了。

有人说艺术陶醉人,迷惑人,吸引人……是的,人各有志,小波就是那种心甘情愿的沉醉于艺术创作的人,一个既生活于现实又放飞于现实之外的理想主义者!而一个执着于实现艺术理想的人注定是心存善良,重情重义,在向善向美的大道上一路被光明照耀……

(作者为中国美术家协会理事,空军美术书法研究院副院长,清华大学美术学院高研班导师)



欧阳小波作品 凤凰岭写生 68cm×68cm