

翰墨

艺术总监/周韶华
总策划/王加中
主编/杨邕



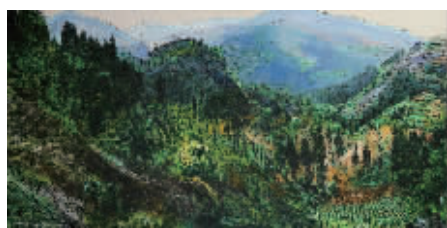
期号: 20130187
主办: 金谷满园广告公司 惠尔轮胎有限公司
协办: 再旦画廊
本版热线: 88501009 13522385552
刊头题字: 刘文海

心中风景 ——关宏臣油画重庆涪陵邀请展

1月2日上午10时,由解放军美术书法杂志、山东省美术家协会、空军美术书法研究院学术支持,重庆市涪陵区文化广电新闻出版局、重庆市涪陵区文学艺术界联合会主办,重庆市涪陵区文化广电新闻出版局、重庆市涪陵区文学艺术界联合会主办,重庆市涪陵区美术家协会、乌江画院、重庆市涪陵区美术馆、重庆市涪陵文化馆承办。“心中风景——关宏臣油画作品重庆涪陵邀请展”,将在重庆市涪陵区美术馆隆重开幕。画展展出了关宏臣先生油画作品72幅,画展充分展示了关宏臣先生融汇东西方艺术而形成的独特艺术风格以及在油画绘画形式上所作出的不断探索和尝试。

关宏臣的风景油画,引人注目的不惟是因中西,南北地域镜像的差异而构成的一幅幅特殊的艺术氛围,更多的是透过其独特的形式创造而能让观者理解或生发出图像背后所蕴含的更多意义与内涵。因此,把对于文化的思考与精神诉求融入于视觉感性层面的内在结构与秩序之中构成了关宏臣的风景油画的显著特点,他的绘画也因此而显得浑拙、凝重。

关宏臣先生,满族,先后就读于辽宁教育学院、中央美术学院、清华大学美术学院,现为沈阳大学教授。他的油画作品多次参加国内外美术展览并获奖,先后在美国、西班牙、俄罗斯等二十余个国家和地区举办个人画展,作品被法国、意大利、挪威、美国、英国、瑞士、荷兰、丹麦、韩国、葡萄牙、西班牙、加拿大、斯洛伐克、德国、匈牙利、澳大利亚、南非、日本、奥地利、印度、蒙古、斯里兰卡、列支敦士登、台湾、香港、澳门等国家和地区的美术馆、博物馆、公司及个人收藏,出版个人画集多部。



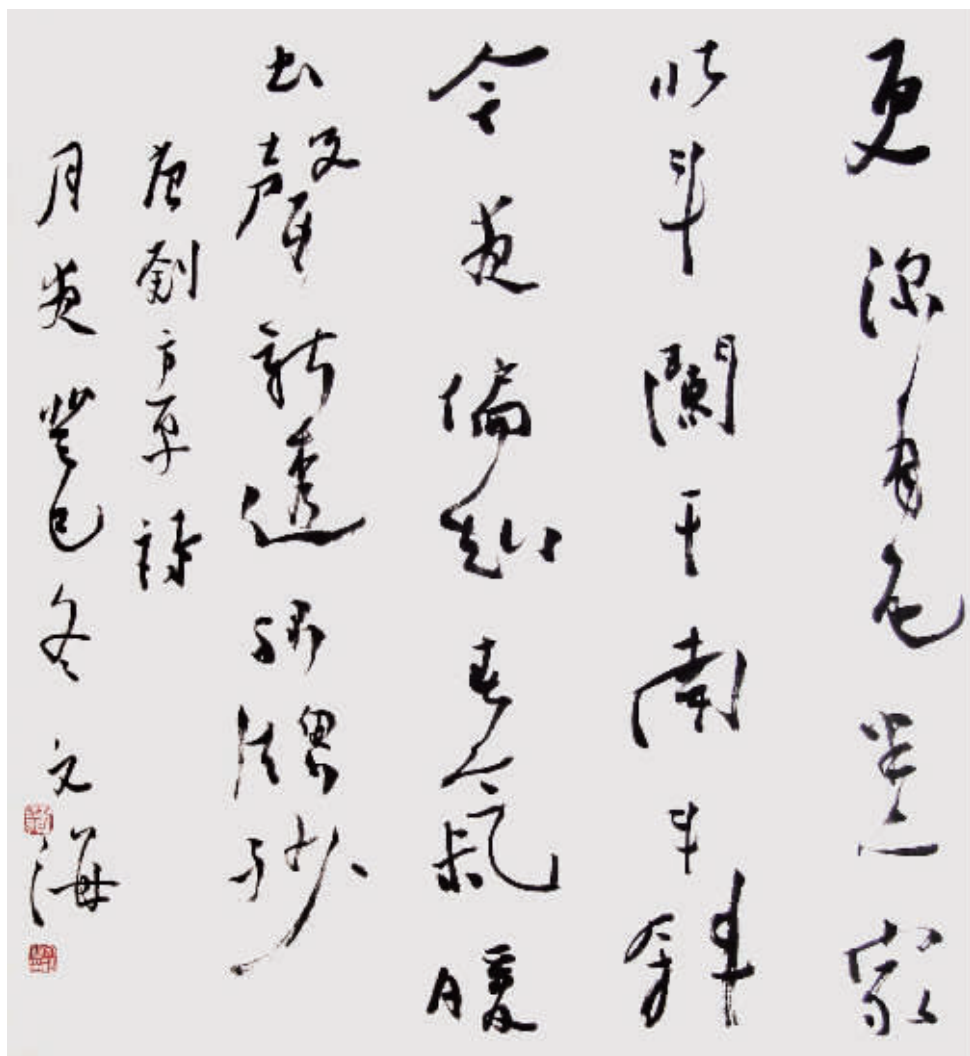
关宏臣作品 重庆黔江沙坝印象系列之一 布面油彩 146x73cm 2008

统筹/李冰 美编/魏彦广



刘文海,别署抚琴斋主,山东德州人。毕业于首都师范大学,书法艺术硕士。系中国书法家协会会员、山东省书法家协会第四届理事兼创作委员、德州市书法家协会副主席、九三学社中央书画院成员、德州学院美术系副教授。

作品多次入选国家级书法展览。获得的主要奖项有:第一届中国书法艺术节“最高奖——《全国百家精品书法展》十佳作品奖(并被评为“首届中国书法艺术节”书法十杰之一);黄河魂”艺术大展书法类唯一金奖;全国书画公开征集兰亭奖;牡丹杯新人银奖(金奖空缺);第一届中国书法兰亭奖——提名奖;新世纪全球华人书法展——铜奖;文化部全国第十二届“群星奖”银奖;第二届全国流行书风大展银奖;山东省首届、三届“泰山艺术奖(政府奖)”——铜奖等重要奖项。应邀参加全国第三届流行书风大展、全国百名知名中青年书法家艺术书法作品展等展览。山东美术出版社、黑龙江美术出版社出版有刘文海个人书法专辑两种。



书法·唐刘方平诗行草书斗方

幽深古雅 萧散淡远

——刘文海先生其人其书

■肖三喜

文海先生是书法家,获得过包括“兰亭奖”、“泰山文艺奖”等重要书法奖项,这些殊荣对于习书者都是一种梦想。但如果不深入了解他,或许无法得知站在你面前这位憨厚的书法家是如此的“功成名就”。

寂寞有为:“书记”生涯

书记,是旧时对专事文书工作者的称呼,文海先生曾在德州地区商业服务中心任职,起初主要负责前台接待、登记等具体事宜,后来又调到了德州五金站工作,也因字体秀美,被领导看中,仍续旧事,担任记账一职。这样的生活实和古之“书记”一职相似,这也是一件舞文弄墨的职业,少了些人事纷扰,多了份静谧相伴。细想来,古之书法抑或说“书写”,若作为人类的一项社会实践活动而言,主要存在于日常生活中,或书信往来,或典籍抄录,或公文传递,或匾额题咏等等。文海先生在喧闹的尘世间选择了一份近乎脱离世俗的职业,并以书写作为自己的生活方式,这恰恰又是古之文人生活方式的特征之一。所以,文海先生能耐得如此寂寞,专攻“书记”一事,也是“专一而博”的理念在他这里得到了实践。或许对于他人,这种“商业服务中心”、“五金站”等岗位是文人不愿涉足之地,但到文海这里,看似不相及的

职业和身份却得到了很好的协调,并把自己喜欢做的事情变成了职业,这种状态放在今天,也是人之幸事。谁又能想过,这个小小“书记”以后会走到书法艺术的专业道路上来?故职不在高,位不在重,贵在诚心,诚则有功,为则业成。奋发精进:学“工”初阶

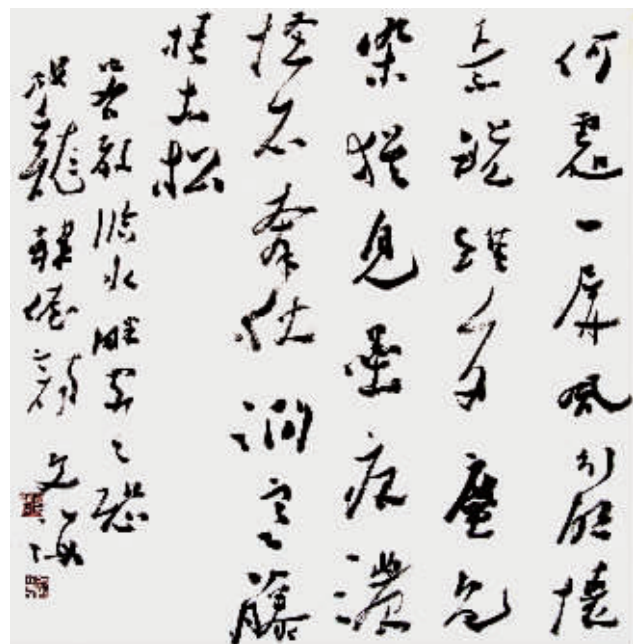
说起书法的学习,文海先生出生在书香门第,受家人的影响逐渐对书画产生了浓厚的兴趣,后来又拜叶效原先生为师习书。而让文海真正迈入专业领域进行书法学习的机会,是他考入南京艺术学院以后。时学期一年,师从徐利明先生。在这难得的求学生涯中,文海如饥似渴的汲取书法艺术的精髓,坚持日课,临帖、创作,创作再临帖,在徐利明先生的精心指导下,更重要的是他勤奋的付出,一年数千纸的使用,三十斤体重的锐减,都是其书艺精进的很好的明证。

这种努力的结果在以后的工作中得以淋漓尽致彰显。文海于1998年调入德州市德城区文化馆也就有了更多的时间砥砺书艺,他把传统书法史论及书写实践又进行了较为缜密的落实、梳理、研究。从“二王”到明清诸家,从汉魏墓志到帖学一脉,他都一一深究、不断临习,终成面貌。观文海先



书法·自作诗行书扇面

生书作,气息沉静,格调古雅;“不激不厉,风规自远”,具体而论则为“古雅”、“萧散”的书法风貌。文海先生的书法作品看似萧散淡然的笔触、线条和结体、布局,其实蕴涵着“清空”、“古雅”之深层意蕴。或有人言,书法艺术是这纯线条的艺术,即使这一命题成立,文海先生的书法作品样式也是“有意味的形式”。或许是看得太多平滑而过的线条,当面对文海先生的书法作品时,顿然想去品味其中的真谛。文海先生用笔斩钉截铁;杀字甚安,常一波三折;其结字特点则似欹反正,疏密有致、收放自如、别有气格;其章法布局则错落有则,大小参差,无不如意。不经意的瞬间,却是对技法应用到“闲信”的外表



书法·明人韩偓诗行草书斗方

现;不刻意的描画,更是对艺术领悟到“无意于佳”的深沉折射。沉淀通汇:“学人”素养

如今,文海先生已是高校里的专业书法教师,有数十篇文章发表在诸如《中国书法》、《书法》等专业报刊上,这是他在书法理论研究领域的一个侧面体现。在这些文章中,有考证类,如《瑞露馆〈来禽馆帖〉小考》,有评论类,如《浅析八大山人书艺路径及学书过程中的取与舍》等等,其文献功底和行文功夫都可从中窥探。若从这个角度看,书法不但作为一种艺术形式而存在,也作为一种实实在在的文化而得以彰显。从艺术发展的内在规律看,艺术首先是“技艺”层面的事物,但当把它提升到文化层面时,那就需要艺术家具备“书之外”的各种文化因子。文海先生作为研究型的书法家,已是很难得了,对技的把握到了一个很高的境界,对艺的感悟也已渐入佳境,对文化的研究也在愈发深刻。

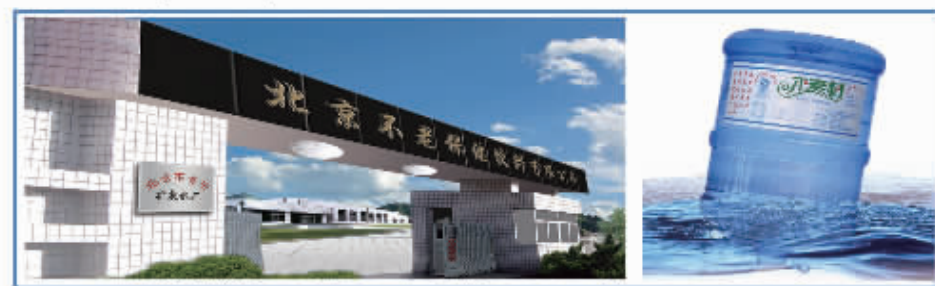
这种学术涵养也逐渐深入文海先生内心,以至于培养出了他特有的艺术气质和品格。文海先生是属于“静水流深”、“少言多行”的谦谨君子,这也正是文海先生生态度的真实写照:不做作、不妄言,更多的则是深刻、稳重、持诚,这种品性正是文海先生生活态度的自然流露。行笔至此,不由得想起上世纪20年代,梁启超在清华大学讲《中国历史研究法补编》时,他在章学诚史学理念的基础上提出“史家四长”,即“史德、史学、史识、史才”,并把“史德”排在首位。作为艺术家抑或是学人,这也是一个很有力的评价标准。文海先生在不善言谈的举止中,自有一种恭谦礼让之善行,是为“书德”;各种论著相继出炉,是为“书学”;理疏书法史论,辨析书学之源,是为“书识”;书学之技艺稔熟,融会贯通,是为“书才”。观其书如睹其人,见其人如阅美文,是可谓“德行兼备”的“学人”书家。

所以,“幽深古雅”的不仅仅是文海先生的书法线性品质,“萧散淡远”也绝不单是其书作意境,其书如此,其人亦然。



书法·旧迹高徒行书七言对联

不老村® 天然麦饭石矿泉水



我们都知道,人体之衰老实则是氧化之结果。而人体又是由70%的水份所构成。也就是说人体内的水份和每天所补充的水份如果具有抗氧化性,那么也就可以延缓人的衰老!会有这种水吗?不老村矿泉水告诉您,有!在哪里?您自己去找!怎么找?不老村矿泉水再告诉您,只要您选择出几种水,并把它们同时倒进玻璃杯子中,再从同一个苹果上切下一小块苹果同时放入杯子,苹果在不同的水中会被氧化变色,这时您会发现有一杯水中的苹果几乎未被氧化,这时您就能找到抗氧化的水了!当然有一个前提是这些试验水中必须得有不老村矿泉水。您找到这种水后,饮用和食用水都改用她,就必然能延缓您的衰老啦!您不妨试试看!!

水源 地:北京市密云县不老屯镇转山子 (位于密云水库上游水源保护区内)
国家 级 鉴 定:京密水务字(1993)012号
采 矿 许 可 证:1100000220150

厂 址:北京市密云县不老屯镇转山子村
电 话:010-69031588 69034689
销 售 部:北京市海淀区四季青桥东惠尔大厦
电 话:010-88500589

- 【水源地处水源保护区内】——没有污染
- 【麦饭石水质】——不结水垢
- 【偏硅酸型】——只有优质的纯天然矿泉水才具备的优良品质
- 【口感清爽甘冽】——采自华北最大面积、最优质的麦饭石矿床
- 【质量检验】——年年合格
- 【泡茶、煮饭、炖菜、煲汤】——口感奇绝!

